

муниципальное автономное дошкольное образовательное учреждение № 169
«Детский сад комбинированного вида»

СОГЛАСОВАНО:
Педагогическим советом
протокол № 6 от 01.04.2021 г.



УТВЕРЖДАЮ
Заведующая МАДОУ № 169
«Детский сад комбинированного вида»
Л.А. Кириченко
Приказ № 221 от 01.04.2021 г.

Отчет о результатах самообследования
муниципального автономного дошкольного образовательного учреждения
№ 169 «Детский сад комбинированного вида» за 2020 год

Аналитическая часть

I. Общие сведения об образовательной организации

Общая информация	
Полное наименование организации	муниципальное автономное дошкольное образовательное учреждение №169 «Детский сад комбинированного вида»
Краткое название организации	МАДОУ №169 «Детский сад комбинированного вида»
Вид ДОУ	комбинированный
Организационно-правовая форма	муниципальная собственность
Учредитель	Комитет по управлению муниципальным имуществом
Год основания	2012
Юридический адрес	Кемеровская область, г. Кемерово, Ленинский район, просп. Химиков, 246
Телефон	53-47-39
Факс	51-69-47
e-mail	madoul69@mail.ru
Адрес сайта в интернете	madoul69.ru
ФИО руководителя	Кириченко Людмила Александровна
Банковские реквизиты:	
ИНН	4205245680
ОГРН	1124205010500
Свидетельство о регистрации (номер, дата выдачи, кем выдано)	Свидетельство 42 – АГ 944770 выдано 27.07.2012 г.
Лицензия	№ 13965 от 04 сентября 2013 г.,

Муниципальное автономное дошкольное образовательное учреждение №169 «Детский сад комбинированного вида» расположено в жилом районе города, вдали от производящих предприятий и торговых мест. Здание Детского сада построено по типовому проекту.

Фактическая наполняемость ДОУ – 150 (на сентябрь 2020 г.).
Общая площадь здания 1756 кв. м, из них площадь помещений, используемых непосредственно для нужд образовательного процесса, 1137 кв. м.

Режим работы:

Учреждение работает по 12-часовому режиму – с 7 до 19 ч., пять дней в неделю. Суббота, воскресенье - выходные дни.

II. Система управления организации

Управление МАДОУ № 169 осуществляется в соответствии с действующим законодательством и уставом. Управление строится на принципах коллегиальности. Коллегиальными органами управления являются: наблюдательный совет, педагогический совет, общее собрание трудового коллектива, родительский комитет. Единоличным исполнительным органом является руководитель – заведующий.

Органы управления, действующие в МАДОУ

Наименование органа	Функции
Заведующий	Контролирует работу и обеспечивает эффективное взаимодействие структурных подразделений организации, утверждает штатное расписание, отчетные документы организации, осуществляет общее руководство ДОУ
Наблюдательный совет	Рассматривает вопросы: - проведения аудита годовой бухгалтерской отчетности Учреждения, в которых Учреждение может открывать банковские счета; - предложения Учредителя или руководителя Учреждения о внесении изменений в Устав Учреждения; - развития образовательной организации; - финансово-хозяйственной деятельности; - материально-технического обеспечения
Педагогический	Осуществляет текущее руководство образовательной

совет	<p>деятельностью ДОУ, в том числе рассматривает вопросы:</p> <ul style="list-style-type: none"> – развития образовательных услуг; – регламентации образовательных отношений; – разработки образовательных программ; – выбора методических пособий, средств обучения и воспитания; – материально-технического обеспечения образовательного процесса; – аттестации, повышении квалификации педагогических работников; – координации деятельности методических объединений
Общее собрание трудового коллектива	<p>Реализует право работников участвовать в управлении образовательной организацией, в том числе:</p> <ul style="list-style-type: none"> – участвовать в разработке и принятии коллективного договора, Правил трудового распорядка, изменений и дополнений к ним; – принимать локальные акты, которые регламентируют деятельность образовательной организации и связаны с правами и обязанностями работников; – разрешать конфликтные ситуации между работниками и администрацией образовательной организации; – вносить предложения по корректировке плана мероприятий организации, совершенствованию ее работы и развитию материальной базы
Родительский комитет	<ul style="list-style-type: none"> - содействует в реализации государственной политики в сфере образования, защите прав и интересов воспитанников МАДОУ и их законных представителей; - содействует организации конкурсов, праздников, соревнований, других массовых мероприятий Учреждения; - содействует совершенствованию материально-технической базы Учреждения, благоустройству его помещений и территории.

III. Оценка образовательной деятельности

Образовательная деятельность в ДООУ организована в соответствии с

- [Федеральным законом от 29.12.2012 № 273-ФЗ](#) «Об образовании в Российской Федерации»,
- [ФГОС дошкольного образования](#),
- СанПиН 2.4.3648-20 «Санитарно-эпидемиологические требования к организациям воспитания и обучения, отдыха и оздоровления детей и молодежи» (утверждены постановлением Главного государственного санитарного врача Российской Федерации от 28 сентября 2020 года N 28).

Образовательная деятельность ведется на основании утвержденной основной образовательной программы дошкольного образования, которая составлена в соответствии с ФГОС ДО, с учетом примерной образовательной программы дошкольного образования (одобрена решением федерального учебно-методического объединения по общему образованию Протокол от 20 мая 2015 г. № 2/15), Образовательной программы дошкольного образования «От рождения до школы» под редакцией Н.Е. Вераксы, Т.С. Комаровой, М.А. Васильевой и другими программами, реализуемыми учреждением; санитарно-эпидемиологическими правилами и нормативами, с учетом недельной нагрузки.

Комплектация ДООУ – 6 групп.

Комплектование групп на 31.12.2020 г.

№	Группы в соответствии с возрастом детей.	Наполняемость групп
1	Группа раннего возраста (2-3 года) общеразвивающая	27
2	Младшая группа (3-4 года) общеразвивающая	25
3	Средняя группа (4-5 лет) общеразвивающая	20
4	Подготовительная к школе группа (6-7 лет) общеразвивающая	26
5	Старшая группа (5-6 лет) общеразвивающая	24
6	Разновозрастная группа (от 5 лет) компенсирующая (логопедическая)	28

Дополнительное образование

В МАДОУ реализуется дополнительное образование детей, направленное на формирование и развитие творческих способностей, удовлетворение их индивидуальных потребностей в физическом совершенствовании, укреплении здоровья.

Дополнительное образование реализуется через освоение дополнительных общеобразовательных общеразвивающих программ, учитывая возрастные и индивидуальные особенности детей.

Дополнительные общеобразовательные общеразвивающие программы, используемые в МАДОУ:

Дополнительная общеобразовательная общеразвивающая программа художественной направленности «Изобразительная деятельность в детском саду (АКВАРЕЛЬКА)»

Дополнительная общеобразовательная общеразвивающая программа художественной направленности «Экотанцепластика» 4 -5 лет

Дополнительная общеобразовательная общеразвивающая программа художественной направленности «Экотанцепластика» 5-7 лет

Дополнительная общеразвивающая общеобразовательная программа "Коррекция нарушения речи"

Дополнительная общеобразовательная общеразвивающая программа «АБВГДЕЙКА»

IV. Оценка функционирования внутренней системы оценки качества образования

В ДОУ утверждено положение о внутренней системе оценки качества образования приказ № 54 от 10.09.2020 г.

Мониторинг качества образовательной деятельности в 2020 году показал хорошую работу педагогического коллектива по всем показателям.

Состояние здоровья и физического развития воспитанников удовлетворительные.

93 процента воспитанников успешно освоили образовательную программу дошкольного образования в своей возрастной группе.

В течение года воспитанники ДОУ успешно участвовали в конкурсах и мероприятиях различного уровня.

Анкетирование родителей показало высокую степень удовлетворенности качеством предоставляемых услуг.

Уровень развития детей анализируется по итогам педагогической диагностики. Формы проведения диагностики:

- диагностические занятия (по каждому разделу программы);
- встроенное педагогическое наблюдение.

Разработаны диагностические карты освоения основной образовательной программы дошкольного образования в каждой возрастной группе. Карты включают анализ уровня развития целевых ориентиров детского развития и качества освоения образовательных областей. Так, результаты качества освоения ООП ДО на конец 2020 года выглядят следующим образом:

**Мониторинг образовательного процесса
(мониторинг освоения образовательных областей программы)
2019-2020**

№ группы	уровень овладения необходимыми навыками и умениями по образовательным областям, %																																																					
	Физическое развитие			Социально-коммуникативное развитие			Познавательное развитие			Речевое развитие			Художественно-эстетическое			Итоговый результат																																						
	Нач. года/ конец года			Нач. года/ конец года			Нач. года/ конец года			Нач. года/ конец года			Нач. года/ конец года			Нач. года/ конец года																																						
	Н	С	В	Н	С	В	Н	С	В	Н	С	В	Н	С	В	Н	С	В																																				
Итого:	43,3	10,8		48,2	2,40		8,5	49,2		51	5,4		47	47,8		2	46,8		42,2	3,5		52,7	51,3		5,1	45,2		53	9,5		43,8	40,3		3,2	50,2		48	8		44,5	43,2		7,5	48,8		48,3	8,94		46,84	43,92		4,86	47,14	

Результаты педагогического анализа показывают преобладание детей с высоким и средним уровнями развития при прогрессирующей динамике на конец учебного года, что говорит о результативности образовательной деятельности в ДОУ.

Воспитательная работа

Воспитательная работа в ДООУ ведется через различные формы.

Формы воспитания - это варианты организации конкретного воспитательного процесса, в котором объединены и сочетаются цель, задачи, принципы, закономерности, методы и приемы воспитания.

Задача воспитателя заключается в том, чтобы правильно управлять этим процессом, строить его на основе уважения личности, признания его индивидуальности, прав и свобод. Воспитатель должен опираться на потенциальные личностные возможности, способствуя их развитию, и на внутреннюю активность детей.

Любая форма воспитательной работы предполагает решение организаторской задачи. В роли организатора может выступать как воспитатель, так и воспитанники. Организация деятельности отражает определенную логику действий, взаимодействия участников. Существуют обобщенные методики (алгоритмы) организации различных форм воспитательной работы, которые стали традиционными и используются многими воспитателями (беседы, коллективные творческие дела, конкурсы и т. д.).

Использование той или иной формы позволяет регулировать как отношения между воспитателями и воспитанниками, так и между детьми. Различные формы по-разному влияют на процесс сплочения группы дошкольников.

Исходя из функционального подхода, форму воспитательной работы можно определить как регулирующий отношения воспитателя и воспитанников основной компонент организации педагогического процесса.

Выбор форм воспитательной работы определяется на основе научных принципов в зависимости от следующих факторов:

1. Цель воспитания.
2. Содержание и направленности воспитательных задач.
3. Возраст воспитанников.
4. Уровень их воспитанности и личного социального опыта.
5. Особенности детского коллектива и его традиций.
6. Особенности и традиции региона.
7. Технические и материальные возможности ДООУ.
8. Уровень профессионализма воспитателя.

По методам воспитания:

- словесные;
- практические;
- наглядные.

По направлению воспитательной работы или видам деятельности:

- организация познавательно-развивающей деятельности;
- нравственное воспитание;
- эстетическое воспитание;
- физическое воспитание.

Воспитательная работа строится с учетом индивидуальных особенностей детей, с использованием разнообразных форм и методов, в тесной взаимосвязи воспитателей, специалистов и родителей.

V. Оценка кадрового обеспечения

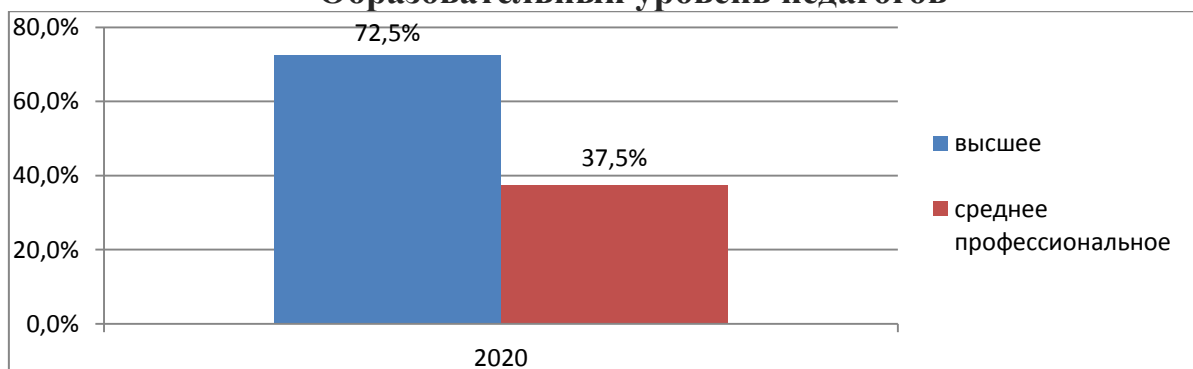
Детский сад укомплектован педагогами на 100 процентов согласно штатному расписанию. Педагогический коллектив ДОУ насчитывает 16 педагогов. Соотношение воспитанников, приходящихся на 1 педагога:

– воспитанник/педагоги – 9,4/1

Кадровый потенциал

В МАДОУ № 169 работают 16 педагогов, из них: 12 воспитателей, 1 старший воспитатель, специалисты: музыкальный руководитель, ПДО (хореограф), учитель-логопед.

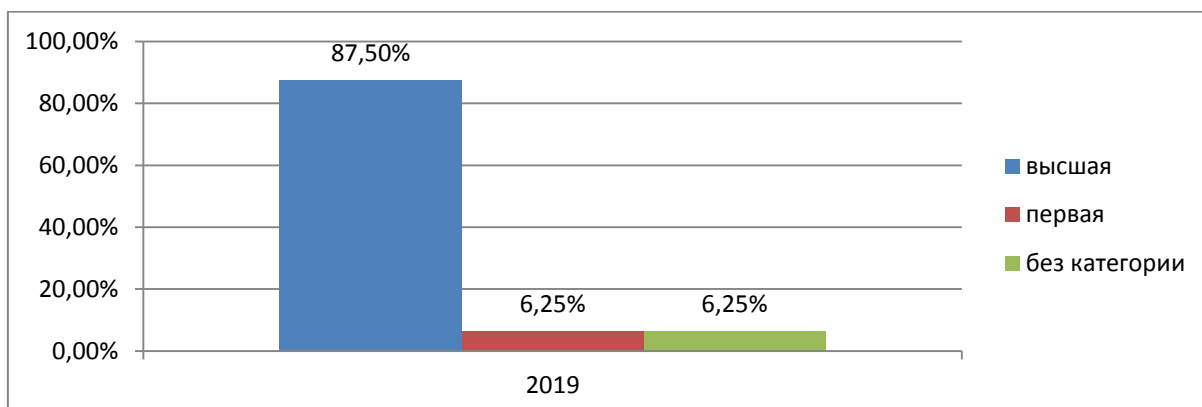
Образовательный уровень педагогов



высшее образование: 10 человек;

среднее профессиональное: 6 человек

Уровень квалификации педагогов



Высшая квалификационная категория: 14 человек;

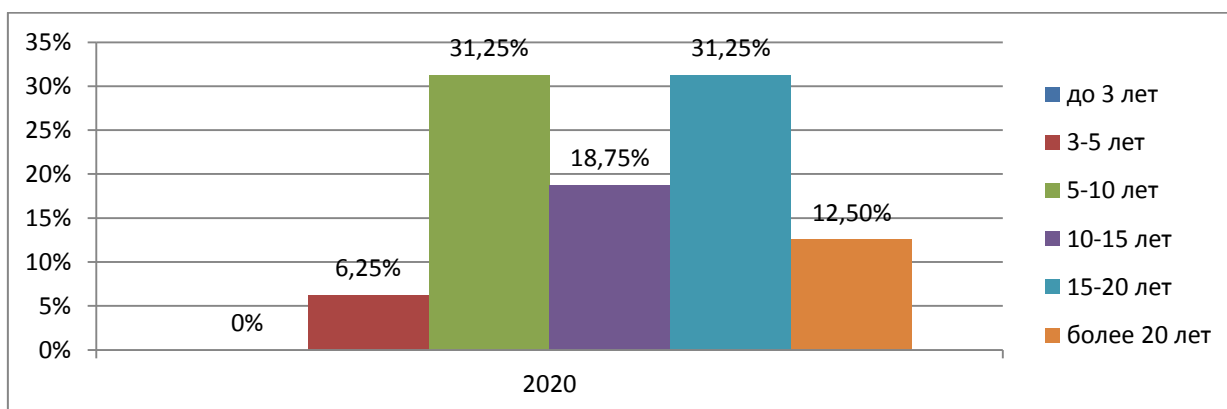
первая квалификационная категория: 1 человек;

без квалификационной категории: 1 человек.

Курсы повышения квалификации в 2020 году прошли 9 педагогов ДОУ.

Результаты анализа направлений и тематики дополнительных профессиональных программ (повышение квалификации), которые освоили педагоги МАДОУ, показывают, что все они по профилю педагогической деятельности. В 2021 году необходимо предусмотреть обучение педагогов дошкольной организации по тематическим дополнительным профессиональным программам (повышение квалификации), направленным на формирование/совершенствование ИКТ-компетенций, повышение компьютерной грамотности для последующего обеспечения качества образовательной деятельности с применением дистанционных образовательных технологий.

Педагогический стаж работы



В 2020 году педагоги МАДОУ приняли участие в различных городских, областных, всероссийских конкурсах и акциях, выступили на VI Всероссийской научно-практической конференции «Современные подходы к развитию системы дошкольного образования: теория, практика и

тенденции», XII межрегиональной научно-практической конференции «Инновации в образовании: опыт реализации».

В течение года было реализовано повышение квалификации педагогов через участие в вебинарах, проводимых на базе МБОУ ДПО «НМЦ», КРИПК и ПРО, АНО ДПО «НИКО» г. Москва.

Педагоги постоянно повышают свой профессиональный уровень, эффективно участвуют в работе методических объединений, знакомятся с опытом работы своих коллег и других дошкольных учреждений, а также самообразовываются. Все это в комплексе дает хороший результат в организации педагогической деятельности и улучшении качества образования и воспитания дошкольников.

Анализ педагогической деятельности воспитателей в период распространения коронавирусной инфекции выявил следующие трудности: компетентностные дефициты в области подготовки заданий для дистанционного обучения или адаптации имеющегося; установление контакта с детьми во время проведения занятий в режиме реального времени.

VI. Оценка учебно-методического и библиотечно-информационного обеспечения.

В МАДОУ № 169 библиотека является составной частью методической службы. Библиотечный фонд располагается в методическом кабинете, кабинетах специалистов, группах детского сада. Библиотечный фонд представлен методической литературой по всем образовательным областям основной общеобразовательной программы дошкольного образования, детской художественной литературой, периодическими изданиями, а также другими информационными ресурсами на различных электронных носителях. В каждой возрастной группе имеется банк необходимых учебно-методических пособий, рекомендованных для планирования образовательной деятельности в соответствии с ООП ДО.

Оборудование и оснащение методического кабинета достаточно для реализации образовательных программ. Кабинет оснащен техническим и компьютерным оборудованием. Однако в методическом кабинете нет возможности организации совместной деятельности педагогов.

Информационное обеспечение образовательного процесса ДОУ:

ООП ДО обеспечена справочно-энциклопедической, научно-популярной, художественной литературой. Выписываются периодические

издания. В ДОУ 9 ноутбуков, 4 стационарных компьютера, все с доступом к сети Интернет. Программное обеспечение – позволяет работать с текстовыми редакторами, интернет-ресурсами, фото-, видеоматериалами, графическими редакторами. Своевременно обновляется официальный сайт.

VII. Оценка материально-технической базы

В Детском саду сформирована материально-техническая база для реализации образовательных программ, жизнеобеспечения и развития детей. В Детском саду оборудованы помещения:

- групповые помещения – 6;
- кабинет заведующего – 1;
- методический кабинет – 1;
- кабинет завхоза;
- кабинет учителя-логопеда;
- музыкально-физкультурный зал – 1;
- пищеблок – 1;
- прачечная – 1;
- медицинский кабинет – 1;

При создании предметно-развивающей среды воспитатели учитывают возрастные, индивидуальные особенности детей своей группы. Оборудованы групповые комнаты, включающие игровую, познавательную, обеденную зоны.

В 2019- 2020 учебном году

Приобретены:

1. Медицинское оборудование
2. Посуда на пищеблок
3. Строительные материалы
4. Канцелярия
5. Хозяйственные материалы
6. Песок
7. Моющие средства
8. Обновление программы по питанию
9. Перезарядка огнетушителей
10. Запчасти на кухню для оборудования
11. Заправка картриджа
12. Подписка почта России
13. Вода бутилированная для детей
14. Водосчетчик
15. Игрушки
16. Медикаменты
17. Новогодние игрушки

Произведены:

1. Ремонт крыши

2. Поверка манометров, медицинского оборудования и весов
3. Замена стеклопакетов
4. Поверка пожарных кранов, испытание диэлектрических бот
5. Ремонт принтера

Запланирована и проведена работа по текущему ремонту соответственно плана подготовки учреждения к новому учебному году:

- побелка стен
 - замена ламп освещения
 - покраска игрового оборудования на прогулочных участках
 - замена кранов и арматуры сливных бачков
 - замена мойки и душирующего устройства в пищеблоке
- Материально-техническое состояние Детского сада и территории соответствует действующим санитарно-эпидемиологическим требованиям к устройству, содержанию и организации режима работы в дошкольных организациях, правилам пожарной безопасности, требованиям охраны труда.

Результаты анализа показателей деятельности организации

Данные приведены по состоянию на 31.12.2020 г.

Показатели	Единица измерения	Количество
Образовательная деятельность		
Общее количество воспитанников, которые обучаются по программе дошкольного образования, в том числе обучающиеся:	человек	150
в режиме полного дня (8–12 часов)		150
в режиме кратковременного пребывания (3–5 часов)		0
в семейной дошкольной группе		0
по форме семейного образования с психолого-педагогическим сопровождением, которое организует детский сад		0
Общее количество воспитанников в возрасте до трех лет	человек	24
Общее количество воспитанников в возрасте от трех до восьми лет	человек	126
Количество (удельный вес) детей от общей численности воспитанников, которые получают услуги присмотра и ухода, в том числе в группах:	человек (процент)	
8–12-часового пребывания		150 (100%)
12–14-часового пребывания		0 (0%)
круглосуточного пребывания		0 (0%)
Численность (удельный вес) воспитанников с ОВЗ от общей численности воспитанников, которые получают услуги:	человек (процент)	28 (18,6%)
по коррекции недостатков физического, психического развития		28 (18,6%)
обучению по образовательной программе дошкольного образования		0 (0%)
присмотру и уходу		0 (0%)
Средний показатель пропущенных по болезни дней на одного воспитанника	день	1
Общая численность педработников, в том числе количество педработников:	человек	16
с высшим образованием		10
высшим образованием педагогической направленности (профиля)		10
средним профессиональным образованием		6
средним профессиональным образованием педагогической направленности (профиля)		6
Количество (удельный вес численности) педагогических работников, которым по результатам аттестации присвоена квалификационная категория, в общей численности педагогических работников, в том числе:	человек (процент)	15 (100%)

с высшей		14 (100%)
первой		1 (0%)
Количество (удельный вес численности) педагогических работников в общей численности педагогических работников, педагогический стаж работы которых составляет:	человек (процент)	
до 5 лет		1 (6,25%)
больше 30 лет		0 (0%)
Количество (удельный вес численности) педагогических работников в общей численности педагогических работников в возрасте:	человек (процент)	
до 30 лет		1 (6,25%)
от 55 лет		0 (0%)
Численность (удельный вес) педагогических и административно-хозяйственных работников, которые за последние 5 лет прошли повышение квалификации или профессиональную переподготовку, от общей численности таких работников	человек (процент)	17 (100%)
Численность (удельный вес) педагогических и административно-хозяйственных работников, которые прошли повышение квалификации по применению в образовательном процессе ФГОС, от общей численности таких работников	человек (процент)	17 (100%)
Соотношение «педагогический работник/воспитанник»	человек/человек	10/1
Наличие в детском саду:	да/нет	
музыкального руководителя		да
инструктора по физической культуре		нет
учителя-логопеда		да
логопеда		нет
учителя-дефектолога		нет
педагога-психолога		да
Инфраструктура		
Общая площадь помещений, в которых осуществляется образовательная деятельность, в расчете на одного воспитанника	кв. м	7,58
Площадь помещений для дополнительных видов деятельности воспитанников	кв. м	89,4
Наличие в детском саду:	да/нет	
физкультурного зала		да
музыкального зала		да
прогулочных площадок, которые оснащены так, чтобы обеспечить потребность воспитанников в физической активности и игровой деятельности на улице		да

Анализ показателей указывает на то, что Детский сад имеет достаточную инфраструктуру, которая соответствует требованиям СанПиН 2.4.3648-20 «Санитарно-эпидемиологические требования к организациям воспитания и обучения, отдыха и оздоровления детей и молодежи» (утверждены постановлением Главного государственного санитарного врача Российской Федерации от 28 сентября 2020 года N 28) и позволяет реализовывать образовательные программы в полном объеме в соответствии с ФГОС ДО.

Детский сад укомплектован достаточным количеством педагогических и иных работников, которые имеют высокую квалификацию и регулярно проходят повышение квалификации, что обеспечивает результативность образовательной деятельности.